

2024-2025



Alle informatie
voor ouders en leerlingen

Schoolgids

MLA

montessori
lyceum
amsterdam

Colofon

Dit document is een uitgave van het Montessori Lyceum Amsterdam (MLA) en is te downloaden op de website www.hetmla.nl

Het Montessori Lyceum Amsterdam is onderdeel van de Montessori Scholengemeenschap Amsterdam (MSA). Aan de inhoud van dit document kunnen geen rechten worden ontleend.

Montessori Lyceum Amsterdam

Directeur: Wendelien Hoedemaker

Bezoekadres

Onderbouw (1/2/3 HV en 1/2 MH) VOS
Van Ostadestraat 103
1072 ST Amsterdam

Bovenbouw (4/5/6 HV en 3 en 4 M) PdH
Nicolaas Maesstraat 1
1071 PM Amsterdam

Contact

Tel. (algemeen): 020-676 7855
E-mail: info.mla@msa.nl
Website: www.hetmla.nl

Montessori Scholengemeenschap Amsterdam

Bestuursvoorzitter: drs. A. van Steenis
Bezoekadres: Polderweg 3 1093 KL Amsterdam
Postadres: Postbus 92048 1090 AA Amsterdam

Telefoon: 020-59 79 888

E-mail: msa@msa.nl

Website: www.msa.nl

Fotografie

[Martijn van der Griendt](#) en eigen collectie

Vormgeving

[Bureau Merkwaardig](#)

Inhoudsopgave

Colofon	2	Begeleiding en zorg	14
Voorwoord	4	Eerste lijn	14
Montessorionderwijs	5	Tweede en derde lijn	15
Doelen	5	Praktische zaken	17
Missie en visie in de praktijk	5	Ouderbijdragen	17
Werkwijze	6	Jaarplanning	17
Samenwerking	7	Roostertijden	18
Participatie	8	Rooster en resultaten: Magister & Zermelo	18
Kwaliteitszorg	9	Schoolboeken bestellen	18
Resultaten van ons onderwijs	9	Veiligheidsbeleid	18
Onderwijs in de praktijk	10	Verzuimbeleid	19
Onderwijstijd	10	Klachtenregeling	19
Inrichting van de onderbouw	10	Huisreglement	19
Inrichting van de bovenbouw	10	Toelating	20
Verslag en overgang	11	Contact	23
Het examentraject	13		

Voorwoord

Het Montessori Lyceum Amsterdam (MLA) is de eerste montessorischool voor voortgezet onderwijs ter wereld. De ideeën over onderwijs van Maria Montessori zijn al 100 jaar oud. Zij vond het tijd dat het onderwijs veranderde en beter aansloot bij de ontwikkelingen in de wereld. Ook nu is er van alles gaande in de wereld. Ook nu vraagt dit iets anders van ons onderwijs. Wij zien het als onze opdracht om op die veranderingen aan te sluiten en zo actueel onderwijs aan te bieden dat aansluit bij de uitdagingen van deze tijd.

De bedoeling van ons onderwijs is gebaseerd op het gedachtegoed van Maria Montessori. "Help mij het zelf te doen" is haar meest bekende uitspraak. Wij willen leerlingen leren om zelfstandig en onafhankelijk te zijn. Leerlingen ontwikkelen hun talent en

zelfvertrouwen onder begeleiding van de docenten. Leerlingen krijgen veel ruimte om zelfstandig werk te plannen en uit te voeren. De docent kan hierbij begeleiden.

Naast onafhankelijkheid zijn creativiteit en maatschappelijke bewustwording onze kernwaarden. Als cultuurprofiel school hebben wij een rijk aanbod aan vakken, activiteiten en werkvormen die de ontwikkeling van een gezond inlevings- en oordeelsvermogen stimuleren. Het cultuurprofiel heeft ook een belangrijke rol in ons burgerschapsonderwijs.

In deze schoolgids vindt u belangrijke informatie over het onderwijs en de begeleiding van uw kind. In tekst en beeld geven we u een overzicht van de manier waarop wij werken, vertellen we u over onze kernwaarden, missie en visie en geven we informatie over de organisatie en de inhoud van ons onderwijs. Heeft u nog vragen? U bent welkom op onze informatieavonden



of voor een persoonlijk gesprek. Heeft u tips of suggesties? Geef ze aan ons door: we stellen uw mening op prijs.

Ten slotte willen we alle leerlingen, ouders en verzorgers uitnodigen om samen met het MLA-team te werken aan goede resultaten en een goede

onderwijskwaliteit. We kijken uit naar een mooi nieuw jaar!

Wendelien Hoedemaker
Rector MLA

Montessorionderwijs

Doelen

Wij werken op het MLA vanuit vijf kernwaarden die aansluiten bij de brede ontwikkelingsdoelen van het Voortgezet Montessorionderwijs Nederland. Onze kernwaarden hebben we vertaald in doelen die wij met het onderwijs willen bereiken en in de inrichting van ons onderwijs.

Vertrouwen

Het MLA is een leer- en werkgemeenschap waarin leerlingen, docenten, ouders en medewerkers elkaar vertrouwen en respecteren. Van groot belang is dat leerlingen van hun opvoeders thuis en van hun begeleiders op school vertrouwen krijgen in hun capaciteiten en in het vermogen om eigen keuzes te maken en doelen te stellen.

Verbondenheid

Leerlingen weten zich op een positieve en constructieve manier te verhouden tot de samenleving waarin ze terechtkomen. Ze ontwikkelen zich tot moreel bewuste, onafhankelijke en evenwichtige persoonlijkheden.

Creativiteit

Leerlingen ontwikkelen tijdens hun periode bij ons op school hun persoonlijkheid richting volwassene. Ze ontwikkelen hun creativiteit, leren zelfstandig te werken en verantwoordelijkheid te dragen voor hun eigen handelen.

Kwaliteit

Leerlingen gaan met een diploma van school af. Ze verwerven kennis en vaardigheden om in studie, werk en samenleving succesvol te kunnen functioneren.

Leren en groeien

We willen dat leerlingen tijdens hun periode bij ons op school in toenemende mate in staat zijn zelf de regie over hun leerproces te nemen. Het is onze taak als docent en medewerker om ze daarbij te helpen en dit ook voor te leven, vanuit de overtuiging dat de docent niet alleen kennisoverdrager is, maar ook cultuuroverdrager.

Missie en visie in de praktijk

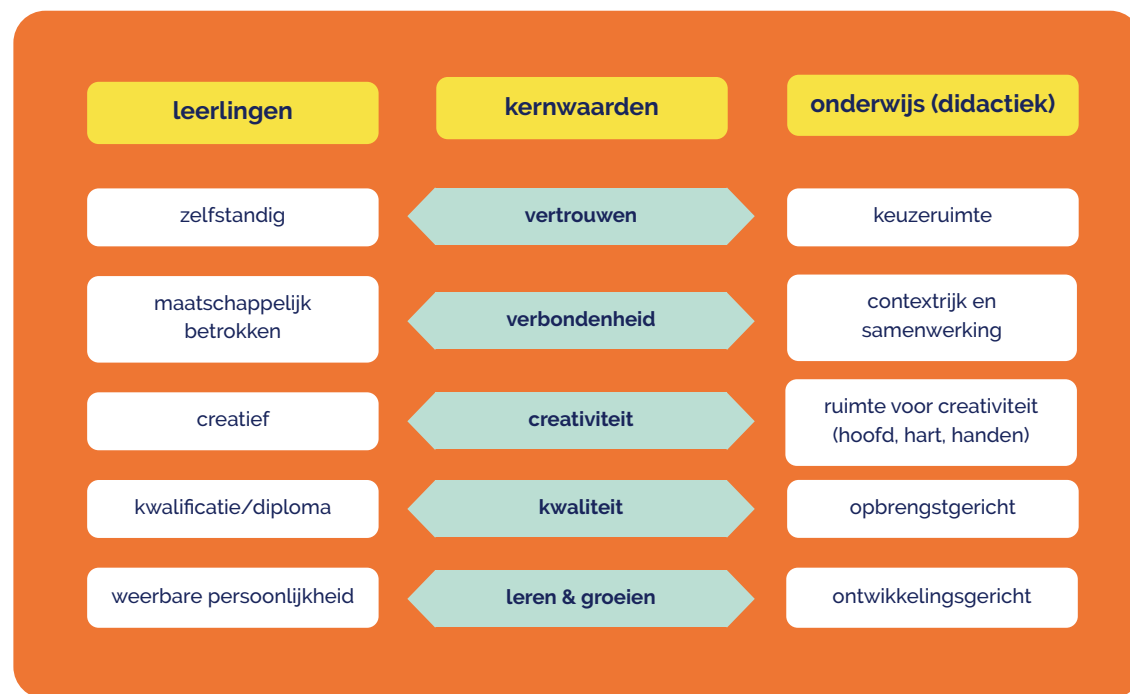
Brede brugperiode

De onderbouw van het MLA kent vier verschillende soorten klassen. De mavo/havo-klassen die twee jaar lang bij elkaar blijven en de havo/vwo en vwo- en gymnasiumklassen die drie jaar lang in (zoveel mogelijk) dezelfde samenstelling bij elkaar blijven. Zo krijgen de leerlingen maximaal de tijd, om zich te ontwikkelen, hun eigen kwaliteiten te ontdekken en de juiste

doorstroomrichting te vinden voor de bovenbouw. Alle leerlingen krijgen een breed aanbod van vakken met veel keuzeruimte.

Keuzeruimte en ruime keuze

Het montessorionderwijs biedt leerlingen een omgeving waarin zij leren keuzes te maken. Het MLA kent dan ook een breed aanbod aan keuzevakken, zowel in de onder- als bovenbouw. Veel van de keuzevakken hebben een relatie met het cultuurprofiel.



Schoolspecifieke vakken

In de bovenbouw biedt de school bij de moderne vreemde talen zogenaamde verdiepingsprogramma's. Die stellen leerlingen in staat op te gaan voor internationaal erkende examens in Duits (Goethe-Zertifikat), Engels (Cambridge Certificate) en Frans (Diplôme d'Etudes en Langue Française).

In de gymnasiumklas starten alle leerlingen met Latijn en Grieks en volgen deze vakken verplicht gedurende drie jaar. Leerlingen die Latijn en Grieks na drie jaar onderbouw afronden en in de bovenbouw vwo-examen doen in Grieks óf Latijn, krijgen een gymnasiumdiploma.

Werkwijze

Het MLA hanteert een werkwijze waarbij iedere leerling positief benaderd wordt en waar het (leren) maken van keuzes vanzelfsprekend is. De positieve benadering helpt leerlingen hulp te durven vragen als dat nodig is en de hulp te accepteren die ze geboden wordt.

Hoewel het onderwijs in de onder- en bovenbouw niet helemaal hetzelfde is ingericht, is de werkwijze op het MLA op de volgende manier in te delen:

- ▷ basisuren
- ▷ werktijd
- ▷ verdieping en verbreding
- ▷ projecten en excursie

Basisuren

Het belang van zelfstandig leren en werken bepaalt onze schooldag. Om zelfstandig te kunnen (leren) werken, is het belangrijk dat er voldoende structuur wordt gegeven en er ruimte is voor persoonlijke begeleiding. Het jaar is verdeeld in vier blokken waarbinnen leerlingen hun werk zelf plannen. Aan het begin van elk blok krijgen de leerlingen per vak een studiewijzer, waarin voor dat vak beschreven staat wat aan het eind van het blok bereikt moet zijn.

In de brugperiode krijgen ze daarbij extra begeleiding (met behulp van een normplanning in het blokboek), maar geleidelijk leren ze steeds zelfstandiger te plannen. In de bovenbouw worden leerlingen gestimuleerd de leerstof steeds beter te plannen en te organiseren zodat ze zich goed kunnen voorbereiden op het examen en kunnen wennen aan de zelfstandigheid die vereist is bij een vervolgopleiding.

Werktijd

Lessen worden afgewisseld met een aantal werktijduren per week. Tijdens de werktijduren zitten leerlingen uit

verschillende jaarlagen en niveaus bij elkaar. Tijdens deze uren plannen en kiezen leerlingen zelf aan welke vakken ze werken en bij welke van hun beschikbare docenten ze dat willen doen. De leerlingen werken tijdens werktijd individueel of in groepjes, ze kijken werk na, bespreken gemaakte opdrachten, doen toetsen of worden overhoord. Via een digitale werktijdplanner reserveren leerlingen een plaats in de werktijd.

Verdieping en verbreding

In de onderbouw kiezen leerlingen halverwege het eerste leerjaar een

verdiepingsklas. Ze kunnen kiezen uit: bètaklas, filmklas, filosofie, kunstklas beeldend, kunstklas muzisch, ontwerpklas of sportklas. Deze verdiepingsklassen worden heterogeen aangeboden waarbij alle niveaus door elkaar leskrijgen. Ook in de tweede klas zijn er verdiepingsklassen. Leerlingen kiezen dan opnieuw dezelfde verdieping, of maken een andere keuze.



In 4H/4V en 5V kunnen leerlingen ervoor kiezen om modules te volgen. De modules zijn een verdieping of verbreding van het reguliere onderwijsaanbod en zijn zeer uiteenlopend van aard, bijvoorbeeld textiele werkvormen, schaken of kwantummechanica. Een module kies je voor een langere periode. De duur van de modules is verschillend.

Excursies en projecten

Door alle jaarlagen heen vinden er excursies plaats. In de onderbouw worden bijvoorbeeld de kunstdagen georganiseerd, waar elke klas een museum, voorstelling of workshop bezoekt. Maar ook in de bovenbouw worden excursies georganiseerd om het leren te verbinden met de wereld.

Er zijn ook (meerdaagse) excursies. Zo kunnen leerlingen meedoen aan de uitwisseling met Oldenburg in klas 3, met een Franse school in klas 4 of 5 en gaan de leerlingen met tekenen en klassieke talen op studiereis naar Duitsland, Parijs of Rome. Dit zijn allemaal vakgebonden excursies.

Na het tweede blok is er voor alle leerlingen een projectweek. In de onderbouw wordt dan met de klas gewerkt aan een project rond een thema. In de bovenbouw is er een

breed en gevarieerd aanbod waar leerlingen uit kunnen kiezen.

Werkweken onderbouw

Elk schooljaar gaan de tweede klassen mavo/havo/vwo aan het begin van het schooljaar op werkweek in Nederland. De leerlingen kiezen zelf uit een werkweek lopen, fietsen, roeien, kanoën of bostheater. Samen met hun groepsgenoten koken de leerlingen 's avonds hun eigen maaltijd. Samen zijn ze de hele week verantwoordelijk voor de sfeer in de groep en ontmoeten ze leerlingen uit andere klassen. Deze werkweek is een belangrijk aspect van ons montessorigedachtegoed en een verplicht onderdeel van ons curriculum.

Werkweken bovenbouw

De mavoleerlingen gaan in leerjaar 3 op werkweek naar de Ardennen. De vierdeklassers havo/vwo gaan in mei op werkweek in het buitenland en hebben daarvoor keuze uit een breed scala. Zo kunnen ze kiezen uit bijvoorbeeld een culturele werkweek in Berlijn of Parijs, koken, surfen en sportieve werkweken in de natuur.

In 5 vwo gaan de gymnasiumleerlingen naar Rome op studiereis. Zij maken zelf de reisgids en presenteren de belangrijkste bezienswaardigheden aan elkaar.

En nog meer

Naast deze onderwijsactiviteiten staat er nog meer op het programma waaraan de leerlingen vrijwillig kunnen deelnemen. Zo organiseert een aantal van de kunstdocenten jaarlijks een musical waarin leerlingen van klas 1 t/m 6 kunnen meedoen. Ook is er een open podium in december en sluiten we het jaar af met een modeshow en een feest in de Melkweg waar onze eigen leerlingen optreden.

Samenwerking

De organisaties waarmee het MLA verbonden is, vormen een inspiratiebron voor ons onderwijs. We delen gezamenlijke doelen.

Montessorinetwerk

Het MLA is een montessorischool en onderdeel van de Montessori Scholengemeenschap Amsterdam (MSA). In onze onderwijspraktijk zijn de montessorikenmerken herkenbaar in de begeleiding van leerlingen om zelfstandig te leren, te leren kiezen en een actieve rol te vervullen op school en in de samenleving. Als u op het MLA rondloopt, zal het u verder opvallen dat de karakteristiek "hoofd, hart en handen" geïntegreerd is in ons onderwijs. Leerlingen krijgen de ruimte om vaardigheden te ontwikkelen en

te ontdekken waar hun passie ligt. De school werkt daarnaast samen met andere montessorischolen voor voortgezet onderwijs via de Nederlandse Montessori Vereniging.

Cultuurprofielschool

Het MLA is een erkende cultuurprofielschool. We bieden al onze leerlingen een rijk programma in het kunst- en cultuuronderwijs. Wij vinden het van grote betekenis dat leerlingen hun creativiteit ontwikkelen en kennis opdoen van kunst en cultuur in de brede zin van het woord. We zijn ervan overtuigd dat leerlingen met deze kennis beter in staat zijn om zichzelf, de ander en de wereld te leren kennen. Leerlingen krijgen op het MLA ruimschoots de gelegenheid zich te ontwikkelen op het gebied van kunst en cultuur. De cultuurcoördinatoren ontwikkelen een doorlopend en samenhangend kunstaanbod voor leerlingen op het gebied van podiumkunsten en beeldende kunst. Ook binnen de reguliere lessen en de jaarlijks terugkerende projecten en excursies is er veel aandacht voor kunst en cultuur.

AcOA

Binnen onze school leiden wij jaarlijks tientallen nieuwe docenten op. We zijn partner van de Academische

Opleidingsschool Amsterdam (AcOA). We werken daarin samen met de Universiteit van Amsterdam, de Hogeschool van Amsterdam, het Spinozalyceum, Montessori College Oostpoort en de Open Scholengemeenschap Bijlmer. De AcOA koppelt opleiden en universitair onderzoek aan school-ontwikkelingsvraagstukken en laat docenten in opleiding hier een bijdrage aan leveren. In de praktijk betekent dit dat wij steeds bezig zijn met het verbeteren van ons onderwijs en met het opleiden van kwalitatief hoogwaardig personeel.

Goethe instituut

Het MLA is één van de twee Nederlandse PASCH-scholen. PASCH staat voor "partners voor de toekomst". Dit is een wereldwijd netwerk van meer dan 2.000 PASCH-scholen die een bijzondere band hebben met Duitsland. Het Goethe-Instituut begeleidt het MLA als PASCH-school. Deze samenwerking biedt onze leerlingen veel kansen. Zo kunnen zij meedoen aan uitwisselingen, extra diploma's halen en zelfs een beurs krijgen om in Duitsland te gaan studeren.

Universiteiten en Hogescholen

Naast de warme contacten met het basisonderwijs om een soepele

overgang naar het middelbaar onderwijs te vergemakkelijken, onderhoudt het MLA ook goede contacten met het vervolgonderwijs. Regelmatig volgen leerlingen workshops op universiteiten of komen gastdocenten naar het MLA om leerlingen voor te lichten.

Jongerenrechtbank

Het MLA heeft samen met de Stichting JongerenRechtbanken een speciale rechtbank opgezet voor en door leerlingen. Leerlingen van het MLA leren recht spreken over hun medescholieren in gevallen en conflicten die zich in de (school) omgeving voordoen.

Het doel van de rechtbank is zorgen voor snel herstel van de relatie tussen gedaagde en slachtoffer/benadeelde. De leerlingen die een overtreding hebben begaan krijgen de kans om verantwoordelijkheid te nemen voor wat er is gebeurd en de gevolgen van hun acties te herstellen. Degenen die als slachtoffer betrokken zijn, krijgen de mogelijkheid op herstel en de kans om hun verhaal te vertellen.

De leerlingen die de zaken in de Jongerenrechtbank behandelen, zijn getraind door de Amsterdamse politie, officieren van justitie, advocaten,

rechters, mediators en docenten. Ze nemen de rollen van rechter, aanklager en advocaat op zich. Er is altijd een professionele rechter en/of juridisch mediator aanwezig om de zitting te begeleiden.

Participatie

Leerlingenraad

De onderbouw en de bovenbouw hebben elk een eigen leerlingenraad. Deze raden bestaan uit vertegenwoordigers van elke klas. Uit deze leerlingenraden wordt een centrale leerlingenraad (CLR) gekozen die de leerlingen vertegenwoordigt bij het uitoefenen van invloed op school. De CLR voert regelmatig overleg met de schoolleiding. De CLR geeft de schoolleiding (on-)gevraagd advies, neemt deel aan sollicitatiegesprekken en heeft een rol in reflectieve dialoogsessies in het kader van kwaliteitszorg. De leerlingenraad is aangesloten bij het Landelijk Actie Komitee Scholieren (LAKS). Vertegenwoordigers van leerlingen in de medezeggenschapsraad stemmen af met en koppelen terug aan de leerlingenraad.

Er zijn meer manieren waarop leerlingen betrokken worden bij school. Zo heeft het MLA een schoolkrant met



een lange traditie: 'de Climax', zijn er leerlingen actief in de feestcommissie, in de musical en schoolband, is er een GSA-commissie en heeft het MLA een jongerenrechtbank.

Leerlingen-kunstcommissie

De leerling-kunstcommissie is een zo divers mogelijk samengestelde groep leerlingen uit alle jaarlagen die affiniteit hebben met kunst en cultuur. Deze groep denkt met de cultuurcoördinatoren mee over passend aanbod, kwaliteit en evaluatie van kunstevenementen. Daarnaast zorgen zij voor de promotie van het cultuurprofiel binnen de school.

GSA

GSA staat voor 'Gender & Sexuality Alliance', een verbond voor en door leerlingen dat zich hard maakt voor een school waar iedereen welkom is en iedereen zichzelf kan zijn. Op 'Paarse Vrijdag' voeren alle GSA's in Nederland jaarlijks actie om te pleiten voor seksuele- en genderdiversiteit als norm. Zo worden op 'Paarse Vrijdag' in december binnen het MLA diverse activiteiten georganiseerd door een groep leerlingen. De groep docenten die de GSA's op de verschillende locaties van het MLA ondersteunen is te bereiken via: gsa.mla@msa.nl

Oudernetwerk

Het oudernetwerk (ONW) is het schoolbrede platform van de contactouders. Het ONW komt meerdere keren per jaar bij elkaar. De rector van de school woont deze bijeenkomsten bij in gezelschap van een of meerdere schoolleiders. Eenmaal per jaar organiseert het ONW een thema-avond voor alle ouders waarbij ook docenten en leerlingen worden uitgenodigd. Het ONW is een klankbord voor de schoolleiding. Ouders reageren op beleidsvoorstellen van de schoolleiding.

DMR

In de deelmedezeggenschapsraad (DMR) participeren leerlingen, ouders en docenten van het MLA en Pax

(voorheen MLA#2). Zij hebben invloed op het beleid van de school. De DMR bestaat uit circa 16 personen en vergadert zeven keer per jaar. De verslagen van de DMR zijn te vinden op de site van de school.

Communicatie

De lijnen tussen de ouders en de school zijn kort door informatiebijeenkomsten, oudergesprekken, telefonisch contact en contact via e-mail. Zo bouwen we een goede relatie op en stimuleren we ouders om mee te doen met schoolactiviteiten. Bovendien kunnen ouders de vorderingen van de leerlingen volgen binnen ons leerlingvolgsysteem (Magister).

Website

Onze website www.hetmla.nl is een belangrijk communicatiemiddel. De website biedt een actueel beeld van ontwikkelingen binnen het MLA. U vindt hier nieuwsbrieven, foto's, activiteiten van leerlingen, nuttige documenten, de agenda en nieuws. Daarnaast vindt u er een aantal reglementen en protocollen zoals het afwezigheidsprotocol en de schoolregels. Wij raden u aan onze website goed in de gaten te houden.

Kwaliteitszorg

Een goede school is een lerende organisatie. Op het MLA staat kwaliteitszorg dan ook hoog in het

vaandel. Om de kwaliteit te meten werken we vanuit het schoolplan met jaarplannen voor de school en de verschillende deelscholen. Hierin staan de ontwikkelingen die we plannen, uitvoeren, evalueren en waar nodig bijstellen.

De tevredenheid van leerlingen, ouders en medewerkers meten wij jaarlijks via enquêtes van Kwaliteitsscholen. Na de afname van de enquêtes gaan wij verder in gesprek om duiding te geven aan de uitkomsten. Dit geeft de school input over te nemen acties.

Daarnaast houden we de prestaties

Slagingspercentages

mavo	havo	vwo	jaar
88%	85%	88%	2024
93%	68%	84%	2023
95%	86%	81%	2022
95%	92%	87%	2021

Doorstroomcijfers 2022-2023

vmbo-t	92%
havo	80%
vwo	91%

van onze leerlingen zelf goed bij en analyseren we welke leerlingen extra hulp of extra uitdaging nodig hebben. Op basis van de resultaten stuurt de school de leerlingen waar nodig bij.

Resultaten van ons onderwijs

De Inspectie van het onderwijs publiceert kwaliteitskaarten over de prestaties van scholen. Deze worden gepubliceerd op scholenopdekaart.nl.

In schooljaar 22-23 was het percentage leerlingen dat zonder diploma school verliet 6% (3% voortijdige uitstroom en 3% gezakten die elders hun loopbaan voortzette).

Het rendement in de onderbouw van het MLA is goed. Het driejaargemiddelde is voldoende. Het streven van het MLA is om in schooljaar 2024-2025 over de hele linie een score van boven de 90% te halen voor overgangs- en slagingspercentages.

Onderwijs in de praktijk

Onderwijstijd

De lessentabellen per leerjaar geven het aantal lessen per vak per week aan. Een lesuur op het MLA duurt 55 minuten. De lessen worden gegeven volgens een lesrooster. Na een half jaar is de roosterknip. Dan veranderen voor veel leerlingen de roosters. Voor een aantal leerjaren betekent dat dat ze de tweede heeft van het schooljaar een aantal andere vakken krijgen.

De geplande onderwijstijd is een optelsom van lestijd (uren in het rooster en keuzewerktijd) en "andere onderwijstijd". "Andere onderwijstijd" bestaat uit door de school georganiseerde activiteiten bijvoorbeeld: werkweken, uitwisselingen, oriëntatie op vervolgopleiding, projectweken en culturele activiteiten. De geplande onderwijstijd stemmen wij jaarlijks af met onze medezeggenschapsraad.

In de onderbouw wordt bij lesuitval zo veel mogelijk ingevallen door een andere docent. Als de les op het eerste of laatste uur valt, wordt er niet ingevallen maar valt de les uit.

Inrichting van de onderbouw

De onderbouw op het MLA bestaat uit de eerste twee klassen mavo/havo en de eerste drie klassen havo/vwo, vwo en gymnasium. Om voor de leerlingen een overzichtelijke en veilige leeromgeving te creëren zijn er vier deelscholen (A, B, C en D) van ieder zes klassen gevormd. Elke deelschool bestaat uit klassen 1, 2 en 3 van verschillende niveaus. Anders dan in vorige schooljaren, is de mavo-havo of het gymnasium dus niet een aparte deelschool. De leerlingen blijven tijdens de onderbouw zoveel mogelijk als vaste klas bij elkaar. Ze houden in principe ook dezelfde mentor en zoveel mogelijk dezelfde docenten. Elke deelschool heeft een eigen leerlingzaakcoördinator die de mentoren ondersteunt bij doorverwijzing bij ondersteuningsbehoeften van leerlingen.

- ⦿ Deelschool A en B vallen onder de verantwoordelijkheid van Annemiek Viergever.
- ⦿ Deelschool C en D vallen onder de verantwoordelijkheid van Loes Hoogeveen.

- ⦿ De naam van de klas past bij de deelschool waarin de klas zit. In deelschool A zitten bijvoorbeeld 1A1, 2A2 en 3A1.

Omdat ons nieuwe gebouw nog even op zich laat wachten, zitten alle onderbouwklassen in schooljaar 2024-2025 nog in de Van Ostadestraat. Voor LO, scheikunde en de kunstvakken zullen zij moeten fietsen of wandelen naar de sporthal of het hoofdgebouw dat op 5 minuten afstand ligt.

Inrichting van de bovenbouw

De bovenbouw is minder kleinschalig dan de onderbouw; leerlingen hebben slechts een aantal vakken met hun stamklas en volgen diverse (keuze) vakken in clustergroepen. In de bovenbouw (mavo, havo en vwo) bieden wij alle vier de profielen aan. De stamklas heeft een mentor die het aanspreekpunt is voor ouders en leerlingen. Elke jaarlaag binnen een niveau heeft een eigen leerlingzaakcoördinator die de mentor ondersteunt bij doorverwijzing bij ondersteuningsbehoeften van leerlingen.



De verdeling van de schoolleiding in de bovenbouw is als volgt:

- ⦿ Bovenbouw mavo valt onder de verantwoordelijkheid van *Loes Hoogeveen*
- ⦿ Bovenbouw havo valt onder de verantwoordelijkheid van *Hanneke Beneden*
- ⦿ Bovenbouw vwo valt onder de verantwoordelijkheid van *Anique ter Welle*

Alle klassen van de bovenbouw hebben hun thuis op de Pieter de Hoochstraat.

Verlag en overgang

Het verslag

Op het MLA heet het rapport 'verslag'. Iedere leerling krijgt, na elk blok van gemiddeld negen weken, een verslag met daarop een beoordeling over de werkhouding en de kwaliteit van het gemaakte werk. Ook staat er op het verslag hoe ver de leerling is met de stof. De voortgang wordt uitgedrukt in plussen en minnen in plaats van cijfers. Het MLA werkt niet met een systeem waarbij de voortgang en/of de overgang bepaald wordt op basis van een cijferscore of van een gemiddelde. Bij ieder verslag wordt per leerling de voortgang bekeken door het hele docententeam dat de leerling lesgeeft. Deze docenten besluiten tijdens de overgangsvergadering samen of het verslag en de ontwikkeling van een leerling voldoende vertrouwen biedt voor een succesvolle overgang naar het volgende jaar.

Hieronder beschrijven we hoe we in de verschillende afdelingen de voortgang van de leerlingen bepalen.

Voortgang in de mavo/havo

In de mavo/havo wordt in de brugperiode van de eerste en tweede klas gewerkt met leerdoelen op basis- of expertniveau. Bij goede resultaten op expertniveau kan, op initiatief van het docententeam, na blok 2 gestart

worden met het werken op havoniveau. Aan het einde van de tweede klas besluit de verslagvergadering of een leerling die op havoniveau heeft gewerkt kan doorstromen naar 3 havo.

Leerlingen die na 1 of 2 mavo niet kunnen worden bevorderd, kunnen afhankelijk van hun niveau en de eventuele kans op succes, doubleren of het advies krijgen de opleiding voort te zetten op vmbo-k niveau op een andere school. Tijdens de vierjarige mavo, mag een leerling maximaal één keer blijven zitten.

De mavoleerlingen kiezen in de derde klas voor een profiel. In dit schooljaar beginnen ze aan het opbouwen van een examendossier waarvan de inhoud een schoolexamencijfer oplevert. Dit cijfer, in combinatie met het cijfer van het centraal schriftelijk examen, vormt het eindcijfer op het diploma.

Voortgang in de onderbouw havo/vwo

De vergaderingen in de onderbouw vinden plaats na ieder blok. Het eerste, tweede en derde verslag is een prognoseverslag en bij het laatste verslag wordt het definitieve besluit over de overgang genomen.

Op het MLA zijn we geen voorstander van zittenblijven. Toch blijkt het soms een goede keuze. Een te laag

werktempo, te geringe motivatie of persoonlijke omstandigheden kunnen tot achterstanden leiden. Het docententeam neemt over de overgang in de verslagvergadering het besluit. Een leerling mag in de onderbouw HV maximaal één keer blijven zitten. Doubleren is geen recht en kan alleen als het docententeam dit kansrijk en wenselijk vindt. Leerlingen die het havo-/vwo-niveau niet aankunnen, kunnen bij uitzondering aan het einde van de tweede klas havo/vwo nog doorstromen naar 3 mavo. In sommige gevallen zal aan het einde van de eerste klas havo/vwo al doorstroming

plaatsvinden naar 2 mavo. De enkeling voor wie het MLA geen passend vervolg kan bieden, zal na de tweede klas een andere school moeten zoeken.

Het docententeam stelt aan het eind van de tweede klas van de havo/vwo vast of een leerling in de derde klas doorgaat op havo- of op vwo-niveau. De klas blijft wel nog een jaar bij elkaar waarin iedere leerling op zijn eigen niveau werkt. Leerlingen in de gymnasiumklas gaan in elk geval tot en met de derde door met het gymnasium (tenzij afstromen naar havo nodig blijkt).



Voortgang in de bovenbouw havo/vwo

Ook in de bovenbouw bespreken de docenten de voortgang van de leerlingen tijdens de verslagvergaderingen. Dit gebeurt bij het eerste, het derde en het vierde (laatste) verslag. Het derde verslag is een prognoseverslag. Bij het laatste verslag wordt het definitieve besluit over de overgang genomen. Ook in de bovenbouw van het havo en het vwo mag een leerling maximaal één keer blijven zitten.

Voor alle leerlingen wordt een examendossier bijgehouden, met alle resultaten van de schoolexametoetsen en practica die meetellen voor het examen. Examengegevens spelen een rol bij de verslaggeving maar zijn nadrukkelijk niet de enige belangrijke kwalitatieve gegevens in de voor-examenklassen. Naast examentoetsen zijn er voortgangstoetsen en andere beoordelingen van de ontwikkeling en de voortgang van de leerling. Deze gegevens worden vermeld op het verslag.

Procedure overgangsvergadering en revisie

Overgangsvergadering:

Het docententeam en de schoolleider van een klas nemen een bindend besluit over de voortgang van een

leerling naar het volgende leerjaar. In individuele situaties sluit een leerlingbegeleider of zorgcoördinator aan bij de overgangsvergadering. De besluiten worden in Magister genotuleerd en in Zermelo verwerkt.

Revisie:

Een revisievergadering kan plaatsvinden wanneer nieuwe, zwaarwegende argumenten aangedragen worden die niet bekend waren tijdens de besluitvormende overgangsvergadering. Een revisievergadering betreft de procedure van het overgangsbesluit; er kan dus geen bezwaar gemaakt worden tegen het besluit van de overgangsvergadering.

- ⌚ Een revisieaanvraag wordt door de ouder(s)/verzorger(s) aangevraagd bij de verantwoordelijke schoolleider.
- ⌚ De verantwoordelijke schoolleider, mentor en leerzaakcoördinator vormen de revisiecommissie en beoordelen of er sprake is van nieuwe feiten.
- ⌚ Als er sprake is van nieuwe feiten, dan wordt een revisievergadering bijeen geroepen door de schoolleider. Door de lesgevende docenten, wordt met de nieuwe feiten het overgangsbesluit heroverwogen. De conclusie van de revisievergadering is een bindend

overgangsbesluit. De uitkomst van de revisievergadering wordt door mentor(en) aan de ouder(s)/verzorger(s) gecommuniceerd.

- ⌚ Indien er geen sprake is van nieuwe feiten, dan wordt er geen revisievergadering bijeen geroepen en blijft het overgangsbesluit staan. Door de verantwoordelijke schoolleider wordt aan de ouder(s)/verzorger(s) gecommuniceerd dat er geen zwaarwegende argumenten zijn om het overgangsbesluit te herzien.

- ⌚ Elk jaar wordt er een tijdpad opgemaakt waarin de data van deadlines gekoppeld worden aan deze procedure.



Het examen­traject

Na de profielkeuze start het examen­traject. Naast de basisvakken die alle leerlingen moeten volgen, maakt de leerling een keuze voor een aantal profielvakken en vrije-keuze vakken. In het gele boekje voor de mavo of het blauwe boekje voor havo en vwo (deze staan op de website) staat precies beschreven welke vakken (en welke combinaties) gekozen kunnen worden.

Programma van Toetsing en Afsluiting (PTA)

In het begin van het schooljaar (voor 1 oktober) ontvangen leerlingen de examengids met het examen­reglement en het Programma van Toetsing en Afsluiting (PTA) van hun leerjaar. Dit PTA is ook terug te vinden op de website van het MLA. In het PTA staat de planning van onderwerpen (domeinen) met de planning van de afronding van die domeinen in schoolexamens, toetsen en praktische opdrachten. In het PTA staat precies beschreven hoe het eindcijfer van het schoolexamen per vak is opgebouwd. Het examendossier (alle onderdelen uit het PTA) dient volledig afgerond te zijn voordat mag worden deelgenomen aan het centraal schriftelijk eindexamen (CE).

De meeste vakken in de bovenbouw worden afgesloten met het centraal

schriftelijk eindexamen (CE). Het eindcijfer is het gemiddelde van het schoolexamencijfer en het cijfer voor het CE.

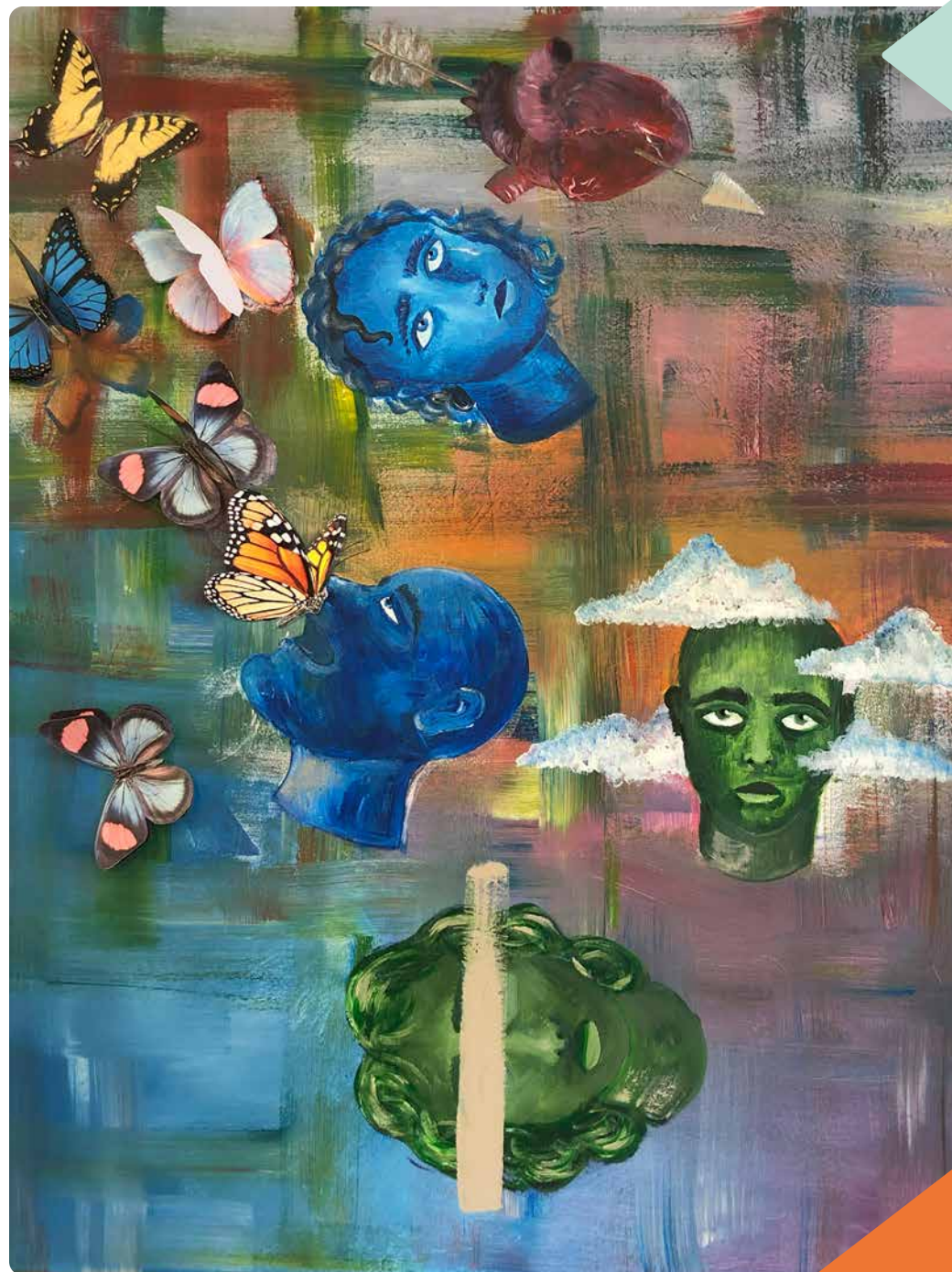
De vakken maatschappijleer (4e klas) en CKV (in het voorexamenjaar), informatica (in 5 havo en 6 vwo) en wiskunde D (in 6 vwo) worden met een schoolexamen afgesloten en kennen geen Centraal Schriftelijk Eindexamen.

Na het examen (mavo of havo) door op het MLA?

Als een leerling zijn mavo- of havodiploma heeft gehaald, kan hij op het MLA blijven om havo of vwo te gaan doen. Het is belangrijk dat hij dit aangeeft bij de mentor en bespreekt met de decaan voor het onderzoek naar het mogelijke vakkenpakket. Mavoleerlingen kunnen alleen doorstromen naar havo als zij examen hebben gedaan in een extra vak. Na het gesprek met de decaan ondertekenen ouders een brief met daarin de voorlopige aanmelding.

Leerlingen die na het behalen van een diploma bij ons doorstromen naar havo of vwo mogen niet blijven zitten in 4 havo of 5 vwo.

Zie verder voor details over doorstromen het Programma van Toetsing en Afsluiting.



Begeleiding en zorg

“Help mij het zelf te doen” is de meest bekende uitspraak van Maria Montessori. We gaan er dan ook vanuit dat elke leerling ondersteuning nodig heeft in zijn ontwikkeling. Soms heeft een leerling net wat meer ondersteuning nodig in zijn ontwikkeling. Daarvoor is er op het MLA een team passend onderwijs. In het School Ondersteunings Profiel (SOP), dat te vinden is op onze website, staat het hele ondersteuningsplan uitgewerkt. In dit hoofdstuk van de schoolgids staat beknopt beschreven hoe de ondersteuning en begeleiding van leerlingen op school geregeld is.

Eerste lijn

In de eerste lijn staan alle rollen van medewerkers, die direct in verbinding staan met de leerlingen. Leerlingen kunnen hen opzoeken voor gesprekken en begeleiding.

Vakdocent

De docenten ondersteunen de leerlingen bij het leren van hun vak tijdens de lessen en werktijduren. Docenten werken samen in een team rond (een groep) leerlingen. Zij delen hun observaties om met hun kennis en ervaring zo goed mogelijk in te spelen op de ondersteuningsbehoeften van de leerling.

Mentor

De mentor is de spil in de begeleiding van de leerling. Hij is de eerste aanspreekpersoon voor de klas, de individuele leerling en voor de ouders. De mentor onderhoudt de contacten met leerlingen en ouders over de voortgang op school, resultaten en eventuele studieproblemen. Mentor en leerlingen spreken met elkaar tijdens

de mentoruren en tijdens individuele gesprekken. De mentor draagt zorg voor een veilige en open sfeer in de klas, informeert over zaken die binnen en buiten de school spelen en helpt bij het kiezen van vakken en van een vervolgopleiding. Daarnaast helpt de mentor bij het plannen van het werk.

In de onderbouw en de voor-examenklassen (4H en 5V) heeft een klas vaak twee mentoren. In 4V, 5H en 6V hebben ze één mentor.

Pedagogische conciërge

De conciërge ziet en weet van alles. Zij houden zicht op aanwezigheid en zijn aanspreekpunt voor leerlingen. Zij hebben de antwoorden op allerlei vragen en geven leerlingen advies waar dat nodig is. Zij zijn de wegwijzer in het gebouw, de steun en toeverlaat van leerlingen en medewerkers.

Leerlingzaakcoördinator

Een leerlingzaakcoördinator (LZC) ondersteunt de mentor bij de begeleiding van leerlingen als dat nodig is. Dat kan gaan over het samen

voeren van gesprekken over en met leerlingen die extra begeleiding nodig hebben om te bepalen welke stappen er gezet kunnen worden die de leerlingen verder op weg helpen. Die stappen worden beschreven in een ondersteuningsplan.

Decanaat

Op het decanaat van het MLA kunnen leerlingen terecht voor informatie en advies over hun toekomstplannen en mogelijkheden. De decanen en mentoren werken samen om de leerlingen te begeleiden bij het maken van keuzes die hiermee samenhangen. In de derde klas kiezen de leerlingen een profiel en vakkenpakket. Leerlingen en ouders kunnen per e-mail een afspraak maken met een van de decanen via decanaat.mla@msa.nl.

Vertrouwenspersoon

Op het MLA zijn twee interne vertrouwenspersonen. Leerlingen, ouders en medewerkers kunnen met (één van) hen in gesprek. Bij de vertrouwenspersoon kan je over alle zaken vertrouwelijk spreken. Zeker ook

als het gaat over seksuele intimidatie, discriminatie, racisme, pesten, agressie en geweld. De vertrouwenspersonen kunnen adviseren over de te nemen stappen na het gesprek.

Bijvoorbeeld over het indienen van een klacht op school of bij de externe klachtencommissie. Bij klachten over een misdrijf, mogelijke ontucht, aanranding of een ander zedendelict is de school verplicht aangifte te doen bij de politie.

Naast de interne vertrouwenspersonen heeft de MSA ook een externe vertrouwenspersoon. Ook deze kan door alle betrokkenen bij de school benaderd worden. Contactgegevens staan achter in deze gids.

Antipest-coördinator

Een goede sfeer in de school is het uitgangspunt om te kunnen leren. Op het MLA is er daarom een anti-pest-coördinator die zich heeft gespecialiseerd in het voorkomen en omgaan met pesten. Zij geeft voorlichting aan mentoren en draagt zorg voor projecten in de onderbouw waarin klassen en leerlingen leren hoe ze op een goede manier met elkaar omgaan en bij kunnen dragen aan een goede sfeer.

Het pestprotocol van het MLA staat op de website. Onze anti-pest coördinator, Kerstin Lorenz is voor ouders en leerlingen bereikbaar via k.lorenz@msa.nl.

Dyslexiecoördinator

Leerlingen met een dyslexieverklaring krijgen een faciliteitenkaart. Deze wordt door de dyslexie- coördinator opgesteld. Deze verzorgt ook trainingen waarin de leerlingen wordt geleerd om te gaan met de beschikbare faciliteiten.

Montessori Huiskamer

Een aantal dagen in de week is er de mogelijkheid voor leerlingen om na schooltijd op school door te werken en zo in een rustige sfeer (huis)werk te maken of na te kijken. Dit is speciaal voor leerlingen die vastlopen in hun studievoortgang. In gesprek met de mentor kan een leerling worden aangemeld voor de Montessori Huiskamer.

HB Talentgroep

Soms heeft een leerling extra uitdaging nodig omdat het reguliere programma niet voldoende uitdaging biedt en de leerling de kans loopt de motivatie te verliezen. Medewerkers van de HB Talentgroep gaan in gesprek met leerling en ouders en vervolgens wordt er gekeken of er verbreding of verdieping van het curriculum nodig is.

Tweede en derde lijn

Als, na ondersteuning in de eerste lijn, blijkt dat een leerling meer ondersteuning nodig heeft, wordt de leerling besproken in het team passend onderwijs. Het eerdere ondersteuningsplan wordt dan bekeken en er wordt afgewogen of- en welke verdere ondersteuning op school geboden kan worden. **Ondersteuning die door onze eigen medewerkers wordt aangeboden noemen we de tweede lijn.** **Ondersteuning die door experts van buiten het MLA wordt aangeboden (vaak wel op het MLA) noemen we de derde lijn.**

De zorgcoördinatoren zijn de spil in het team passend onderwijs en coördineren de zorg voor leerlingen in de tweede en derde lijn. Zij hebben regelmatig contact met docenten, ouders en externe partners. Het interne zorgoverleg werkt onder verantwoordelijkheid van de schoolleiding. In het interne zorgoverleg wordt gezocht naar oplossingen voor leerlingen die ondersteuning nodig hebben op het gebied van leren, ontwikkeling en gedrag. Ook geeft het interne zorgoverleg tips en advies aan de docenten om de leerlingen beter te kunnen begeleiden.

Het MLA valt onder het Samenwerkingsverband voortgezet onderwijs Amsterdam-Diemen.

Leerlingbegeleider

Eén van de medewerkers in de tweede lijn is de leerlingbegeleider. Deze kan de leerling helpen met plannen en organiseren, motivatieproblemen of lichte gedragsproblemen. Ook begeleidt de leerlingbegeleider leerlingen die doubleren, leerlingen die instromen vanuit een andere school of leerlingen die leerachterstanden hebben.

Mocht er na de begeleiding van een leerlingbegeleider behoefte zijn aan meer ondersteuning dan verwijst het ondersteuningsteam de leerling door naar experts buiten school, o.a. naar de Begeleider Passend Onderwijs of naar de Ouder Kind Adviseur.

Begeleider Passend Onderwijs (BPO)

De BPO-er is expert in het coachen van leerlingen met leer- en gedragsproblemen. In een kort begeleidingstraject onderzoekt hij met de leerling waar de mogelijkheden liggen om zo vanuit eerdere positieve ervaringen weer grip te krijgen op het eigen welzijn of de prestaties. De BPO-er observeert ook lessen om de leerling goed te kunnen begeleiden.

Schoolarts en school- verpleegkundige

De afdeling Jeugdgezondheidszorg van de GGD Amsterdam heeft een jeugdgezondheidsarts en een jeugdverpleegkundige aan de school toegewezen. Ouders en leerlingen kunnen zich ook tot hen wenden. Bij het aanbod van de Jeugdgezondheidszorg in Amsterdam hoort een onderzoek van alle leerlingen uit de tweede en de vierde klas. Ouders krijgen een aankondiging vanuit de GGD.

Het MLA maakt gebruik van het aanbod van de Jeugdgezondheidszorg voor begeleiding van leerlingen die meer dan gemiddeld ziek en daardoor afwezig zijn. De jeugdgezondheidsarts nodigt hen en hun ouders uit voor een gesprek.

De Ouder en Kind Adviseur

De ouder en kind Adviseur (OKA), werkt vanuit het Ouder en Kind Team VO Zuid, is regelmatig op school aanwezig en ondersteunt leerlingen en hun ouders bij het vinden van de juiste hulp.

Oudersteunpunt

U kunt al met alle vragen over de begeleiding in het onderwijs bij de school terecht. Als u liever onafhankelijke informatie of advies wilt, kunt u contact opnemen met het Oudersteunpunt passend onderwijs Amsterdam-Diemen. Medewerkers van het Oudersteunpunt denken graag met u mee. Dat kan zijn over de ondersteuning-, maar ook over lastige situaties op school.

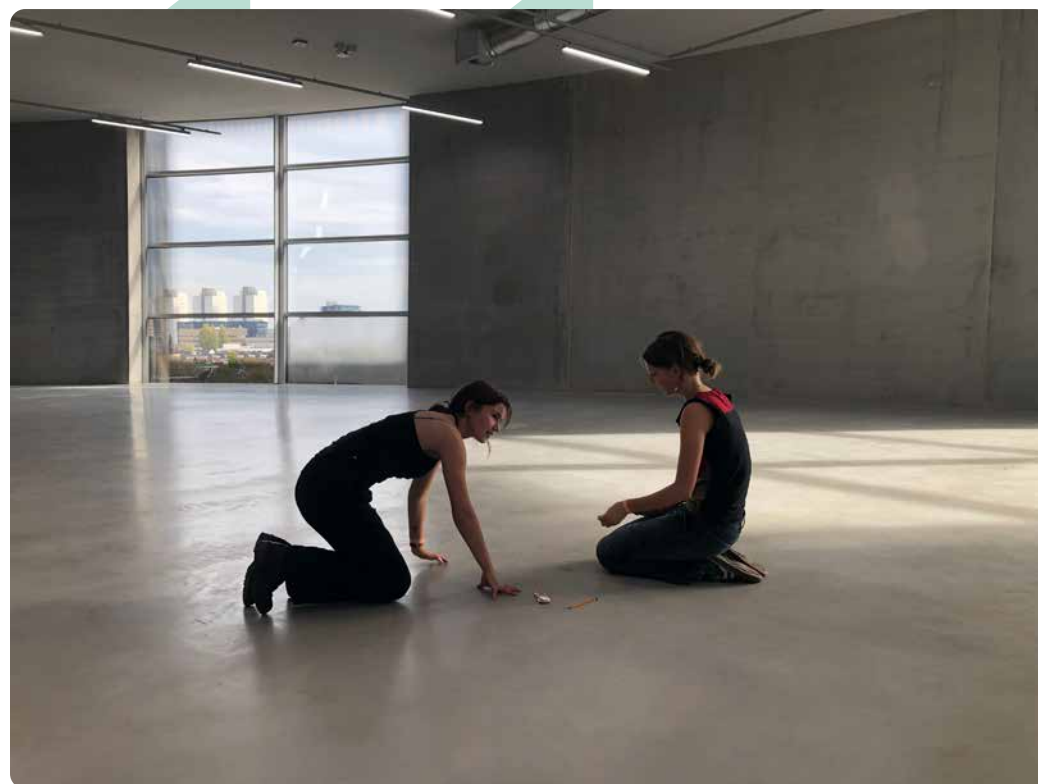
U kunt het Oudersteunpunt bellen, mailen, een appje sturen, of u kunt terecht bij de spreekuren van het oudersteunpunt/OCO in de stad.

www.oudersteunpunt020.nl

Telefoon: 020-3306320

Whatsapp: 06-16004600

E-mail: info@oudersteunpunt020.nl



Praktische zaken

Ouderbijdragen

Het MLA hecht grote waarde aan breed onderwijs. Wij richten het onderwijs in met veel projecten, kunstdagen, voorstellingen en buitenschools leren. De school kent een aantal parels: de musical, de schoolkrant (Climax), GSA, jongerenrechtbank, eindfeest in de Melkweg, excursies en werkweken. Deze activiteiten zijn belangrijk voor de sfeer en cultuur in onze school.

De geplande activiteiten kunnen wij alleen blijven organiseren als ouders daaraan bijdragen.

We vragen een standaard ouderbijdrage van 190 euro per jaar. Wij leggen jaarlijks aan de oudergeleding van de MR verantwoording af, over de inzet van dit bedrag.

Daarnaast vragen wij bijdragen voor excursies en werkweken.

Klas 2	€ 200
Klas 3M	€ 400
Klas 4HV	€ 500
Klas 5Vgym	€ 800
Klas 5H tekenen	€ 175
Klas 6V tekenen	€ 650

Ouders van leerlingen die Frans DELF, Duits Goethe of Engels Cambridge examens doen, betalen hiervoor zelf de kosten.

Ook voor andere excursies kan een bijdrage van ouders/leerlingen gevraagd worden.

Excursies en andere activiteiten die uit de ouderbijdrage bekostigd worden kunnen alleen doorgang vinden als 85 procent van de ouders betaald heeft.

De ouderbijdrage is een vrijwillige bijdrage. Wij zien erop toe dat het MLA voor ieder kind toegankelijk is. Niet betalen van de ouderbijdrage leidt niet tot uitsluiting van de activiteiten die uit deze inkomsten gefinancierd worden.

Ouders met een lager inkomen kunnen via de gemeente in aanmerking komen voor een gratis laptop met internet en/of geld voor o.a. de ouderbijdrage. Kijk op www.amsterdam.nl/pakjekans. De ouderbijdrage kan vaak ook met de stadspas betaald worden. Daarvoor kan het pinapparaat in de mediatheek gebruikt worden.

Voor het innen van de ouderbijdrage en overige kosten maakt het MLA gebruik van het betaalsysteem van WisCollect. De begroting en verantwoording van de ouderbijdrage leggen wij jaarlijks ter instemming voor aan de oudergeleding van de DMR.

Jaarplanning

Het schooljaar 2024-2025 is een kort schooljaar. Dat komt doordat onze regio in 2024 laat zomervakantie heeft, en in 2025 als middelste. We hebben daarom een beperkt aantal studiedagen gepland en geen schoolbrede ontwikkeldagen. In plaats van die schoolbrede ontwikkeldagen, zullen docenten in groepjes een aantal dagen door het jaar heen lessen laten vervallen om samen te ontwikkelen. Hierdoor zal er wat meer lesuitval zijn tijdens de normale weken, maar minder vrije dagen voor leerlingen.

De complete jaarplanning staat op de website, en in Magister en Zermelo (in de roosters van de leerlingen). Hieronder het overzicht van vrije dagen en vakanties.

Herfstvakantie

26 oktober 2024 t/m 3 november 2024

Kerstvakantie

21 december 2024 t/m 5 januari 2025

Voorjaarsvakantie

15 februari 2025 t/m 23 februari 2025

Tweede Paasdag

21 april

Meivakantie

19 april 2025 t/m 5 mei 2025

Hemelvaart

29 en 30 mei 2025

Tweede Pinksterdag

9 juni 2025

Zomervakantie

12 juli 2025 t/m 24 augustus 2025

Studiedagen

8 oktober 2024

12 januari 2025

4 maart 2025

Roostertijden

Een dag ziet er zo uit:

1e uur	09.00 – 09.55 uur
2e uur	09.55 – 10.50 uur
pauze	20 minuten
3e uur	11.10 – 12.05 uur
4e uur	12.05 – 13.00 uur
pauze	30 minuten
5e uur	13.30 – 14.25 uur
6e uur	14.25 – 15.20 uur
pauze	10 minuten
7e uur	15.30 – 16.25 uur
8e uur	16.25 – 17.20 uur

Rooster en resultaten: Magister & Zermelo

Magister is het programma dat op het Montessori Lyceum Amsterdam gebruikt wordt als Leerlingvolgsysteem (LVS) en als Elektronische leeromgeving (ELO). Docenten gebruiken Magister om de

werkwijzers voor de vakken zichtbaar te maken voor leerlingen, ze plaatsen opdrachten en diagnostische toetsen, verwerken resultaten, maken verslagen en houden absenties van leerlingen bij. Leerlingen gebruiken Zermelo om hun persoonlijke rooster in te zien en Magister om hun huiswerk en al het bovenstaande te bekijken.

Voor de bovenbouwleerlingen die werken met het Examendossier (ED) bestaat de mogelijkheid om de door de vakdocenten ingevoerde ED-resultaten in te zien. Ook ouders krijgen toegang tot Magister om de beschikbare gegevens te kunnen raadplegen. Ouders ontvangen een brief met een persoonlijke toegangscode. Mocht u problemen ondervinden met inloggen, dan kunt u contact opnemen met de administratie via magisterbeheer.mla@msa.nl.

Het rooster wordt in Zermelo gemaakt. Via de Zermelo WebApp. In Zermelo kunnen leerlingen steeds hun actuele roosterwijzigingen zien, hun docenten vinden, inschrijven voor de werktijd, keuzes maken voor verdieping, pakketkeuzes invullen bij overgang naar de bovenbouw en hun examenrooster inzien.

(Nieuwe) ouders krijgen een inlog toegezonden en maken gebruik van de

Zermelo WebApp voor inschrijving voor de ouderavonden en het goedkeuren van de pakketkeuze van hun kinderen. Mocht u problemen ondervinden met inloggen, dan kunt u contact opnemen met het roosterbureau via rooster.mla@msa.nl.

Schoolboeken bestellen

Leerlingen bestellen hun schoolboeken bij schoolboekhandel Van Dijk, op www.vandijk.nl. Ouders krijgen voor de zomer van ons bericht hoe zij de boeken moeten bestellen. Doe dat a.u.b. op tijd, dan krijgt u de boeken ruim voor de start van het schooljaar opgestuurd.

De inname van de boeken organiseert Van Dijk op het MLA. De afhandeling van de inname van de boeken en eventuele schadefacturen is een zaak tussen de leerling/ouders en Van Dijk. Klantenservice van Van Dijk, tel: 088 2030303.

Veiligheidsbeleid

Een veilige omgeving voor onze leerlingen en medewerkers vinden we belangrijk. Een veilige omgeving creëren we door goede begeleiding en een goed en vitaal pedagogisch klimaat.

Ons gebouwencomplex voldoet aan de veiligheidseisen. We hebben gediplomeerde bedrijfshulpverleners voor ongevallen en calamiteiten, oefenen deelonttroumingen en houden regelmatig veiligheidsrondes. De school heeft een veiligheidscoördinator en we werken volgens een schoolveiligheidsplan en gebruiken een systeem voor incidentregistratie en incidentanalyse. Ook zijn onze conciërges opgeleid tot pedagogische conciërges die mede toezien op het naleven van de veiligheidseisen.

Het MLA heeft samen met een groot aantal andere scholen een convenant ondertekend samen met het stadsdeel Zuid, de Regiopolitie Amsterdam-Amstelland en het Openbaar Ministerie te Amsterdam. Hierin zijn afspraken vastgelegd met betrekking tot de veiligheid in en om de school.

Verzuimbeleid

De leerplichtambtenaar wordt altijd geïnformeerd bij een te hoog verzuim of te vaak te laat komen van een leerling. Zo nodig voert de leerplichtambtenaar gesprekken met de leerling en de ouders en maakt hij proces-verbaal op. Als een leerling wordt doorverwezen naar een externe zorginstantie of naar een andere school, dan verstrekt de school altijd zijn/haar gegevens, na toestemming van de ouders.

Verzuim wegens ziekte of een andere reden, zoals bezoek aan de huisarts, kunt u op drie manieren melden:

Telefonisch

Vanaf 7.45 uur kunt u bellen naar 020-6767855.

Per sms

Wilt u uw kind per sms absent melden, sms dan: voornaam, achternaam, klas, datum, tijd en reden absentie naar +31 970 102 401 73. Voorbeeld: Mieke Bakker 4H1 28012024 08.30 griep.

E-formulier

Wilt u gebruik maken van het **E-formulier**, ga dan naar de website. U kunt het E-formulier vinden onder Praktisch/ Ziek- of afmelden. U krijgt per mail een ontvangstbevestiging met

een link waarmee u de ziekmelding moet bevestigen. Een ziekmelding geldt voor één dag tenzij u aangeeft dat het langer duurt. Het moet voor de school duidelijk zijn wanneer de leerling weer beter is en naar school komt. Wanneer dokters- of tandartsbezoek per se onder schooltijd moet plaatsvinden, dan wordt verwacht dat de school daarover van tevoren schriftelijk wordt geïnformeerd. Over absentie om andere redenen dient vooraf te worden overlegd met de mentor of de schoolleider

In sommige gevallen kunt u bijzonder verlof aanvragen voor uw kind. U kunt hiervoor een formulier vinden op onze website. Op het formulier staan de specifieke voorwaarden voor het verlof aangegeven.

[>> Link naar presentieprotocol](#)

Klachtenregeling

De MSA kent een algemene klachtenregeling. Deze staat op onze website.

Op het MLA hechten wij veel waarde aan een goede communicatie. Wij willen graag klachten voorkomen door met elkaar in gesprek te blijven. Bespreek (leerling en/of ouder) de klacht eerst met de betreffende

docent of mentor. Leidt dat niet tot een oplossing dan kunt u zich wenden tot de schoolleider en uiteindelijk tot de rector. Nadat deze route is gevolgd en er nog geen bevredigend resultaat is, kunt u zich met een klacht of een bezwaar wenden tot het Bestuur van de MSA. De laatste halte in de klachtenprocedure is de externe klachtencommissie.

De vertrouwenspersonen kunnen u (of uw kind) ondersteunen en adviseren bij dit traject of bij het indienen van een klacht.

Huisreglement

Alle rechten en plichten van leerlingen, ouders en medewerkers binnen alle MSA-scholen staan beschreven in de **statuten en reglementen** van het MSA.

Daarnaast is er een aantal schooleigen afspraken. Deze afspraken noemen we het huisreglement.

Huisreglement:

Algemeen

- ⦿ Volg aanwijzingen van medewerkers altijd op; een eventueel protest bespreek je op een later moment met je docent, mentor of schoolleider.
- ⦿ Zorg dat je je leerlingenpas altijd bij je hebt.

- ⦿ De school is niet toegankelijk voor niet-leerlingen.
- ⦿ De rector heeft het recht om jouw kluisje open te laten maken als er een vermoeden bestaat van diefstal, geweld of onrechtmatigheden.

Tijdens de les, werktijd, in lokalen mediatheek en studiezalen

- ⦿ Je bezoekt de lessen volgens je rooster. Absentie zonder ziekmelding staat gelijk aan spijbelen.
- ⦿ Je zorgt ervoor dat je voor het tijdstip waarop de les begint bij het lokaal aanwezig bent.
- ⦿ Je verlaat het lokaal niet voordat de les is afgelopen en de docent daar toestemming voor heeft gegeven.

Telefoonregels

- ⦿ Tijdens de les zit je telefoon in de telefoontas.
- ⦿ Tijdens lestijd mag de telefoon alleen gebruikt worden in de kantine.
- ⦿ Bij overtreding wordt je telefoon tot het eind van de dag in beslag genomen.
- ⦿ In de laatste pauze kan je je telefoon, op vertoon van je schoolpas, ophalen bij de conciërge.

- ⦿ Bij de derde (en volgende) keer dat je telefoon wordt ingenomen, moet je je telefoon ophalen. Samen met één van je ouders/verzorgers.

Wat niet mag op computers, media en internet

- ⦿ Het is niet toegestaan om sites te bezoeken die pornografisch, discriminerend, beledigend of aanstootgevend materiaal bevatten.
- ⦿ Het downloaden van programma's is niet toegestaan.
- ⦿ Werk vanuit je eigen account. Het maken en gebruiken van nepaccounts is niet toegestaan.
- ⦿ Het is niet toegestaan om te pesten, om dreigende, beledigende, seksueel getinte, racistische, discriminerende berichten te verzenden of door te sturen.
- ⦿ Open geen mails of bijlagen van onbekenden.
- ⦿ Vertrouwelijke gegevens, foto's en ander beeldmateriaal mogen niet zonder toestemming van de persoon in kwestie via het internet worden verzonden.

Op de pleinen en rond de school

- ⦿ Plaats je fiets in een fietsenrek.
- ⦿ Plaats je brommer in de daarvoor bestemde vakken
- ⦿ Op de VOS is een fietskrat niet toegestaan.

- ⦿ Roken en vaperen is niet toegestaan op het schoolterrein.
- ⦿ Op enkele plaatsen zijn camera's geïnstalleerd. Deze worden enkel gebruikt voor de beveiliging.
- ⦿ Het is niet toegestaan om in de portieken van de burens te zitten. De politie kan je hiervoor bekeuren.

Sancties

Schoolregels zijn er om op een prettige manier met elkaar om te kunnen gaan. Als je de schoolregels overtreedt, kan er een sanctie volgen. Zo zijn er sancties bij te laat komen, (digitaal) pesten, vandalisme, drugsgebruik etc. De school hanteert de volgende sancties, oplopend in zwaarte.

Formele waarschuwing

Als een pedagogisch gesprek niet leidt tot een verbetering in gedrag, kan de schoolleider je een formele waarschuwing geven. Deze formele waarschuwing wordt op schrift aan jou en je ouders meegedeeld en bewaard in jouw dossier in Magister.

Time out

Een schoolleider kan je een time-out geven als je je schuldig hebt gemaakt aan bijvoorbeeld (digitaal) pesten, vandalisme, diefstal, geweld, alcohol/ drugsmisbruik, of een ander vergrijp. Bij een time-out word je wel op school verwacht, maar kan je niet meedoen met de lessen. Een time-out kan gecombineerd worden met een aanvullende maatregel, zoals het uitsluiten van een schoolfeest of corvee. Dit kan ook een op zichzelf staande sanctie zijn: uitsluiting van activiteiten zoals deelname aan feesten, excursies, uitwisseling en werkweken. Een time-out heeft een duur van maximaal twee dagen. Jij en je ouders worden schriftelijk in kennis gesteld van een time-out.

Schorsing

De rector kan je schorsen. Deze besluit hiertoe als zij van oordeel is dat er sprake is van een ernstig vergrijp. Een schorsing duurt maximaal vijf dagen. Een schorsing wordt, wanneer deze langer duurt dan 1 dag, gemeld aan de inspectie van het onderwijs en aan de leerplichtambtenaar. In voorkomende gevallen wordt contact opgenomen met de politie. Jij en je ouders worden schriftelijk in kennis gesteld van een schorsing.

Verwijdering van school

De zwaarste sanctie is verwijdering van school door de rector. Je wordt dan geschorst met intentie tot verwijdering. De rector kan je ook direct van school verwijderen indien er sprake is van een ernstige vertrouwensbreuk tussen leerling en school. Het voornemen tot verwijdering schriftelijk meegedeeld aan jou en je ouders. Als leerling en ouders word je na het voornemen gehoord, waarna het besluit wordt genomen. Dit gaat altijd in overleg met de onderwijsinspectie en de leerplichtambtenaar.

Tegen de schorsing en verwijdering kan schriftelijk bezwaar worden aangetekend bij de bestuurder van de MSA, Alle van Steenis, Postbus 92048, 1090 AA Amsterdam

Toelating

Toelating tot brugklas

Bij de aanmelding en toelating van nieuwe leerlingen voor de eerste klas doet het MLA mee aan de centrale loting en matching, zoals afgesproken tussen de schoolbesturen en de gemeente Amsterdam.

Instroom onderbouw

Instroom van leerlingen in de tweede en derde klas is afhankelijk van de beschikbare plaatsen. Leerlingen

die willen instromen kunnen zich aanmelden, de deadline voor aanmelding wordt bekendgemaakt via de website. Als er plek is, worden plaatsbare leerlingen met een compleet dossier met hun ouder(s) uitgenodigd voor een toelatingsgesprek. Daarin wordt onder andere gekeken naar geschiktheid voor het montessorionderwijs en naar de wenselijkheid van de overstap. Ook de mate waarin extra zorg/ondersteuning en/of begeleiding gewenst zal zijn, wordt meegewogen. In alle gevallen wordt er contact opgenomen met de school van herkomst.

Instromen bovenbouw

Leerlingen die willen instromen in een vierde klas (havo of vwo) of een vijfde klas vwo kunnen zich aanmelden via onze website, waar ook de deadline voor aanmelding bekendgemaakt wordt. Vaak wordt in de laatste week van het schooljaar pas duidelijk of er plaats is. Als er plaats is, dan wordt de aangemelde leerling met ouder(s) uitgenodigd voor een toelatingsgesprek. Daarin komen werkwijze van de school, motivatie, niveau en vakkenpakket aan de orde. Ook wordt er gekeken of de leerling geschikt is voor het montessorionderwijs. Een positief resultaat van dit gesprek en

informatie van de vorige school zijn medebepalend voor de toelating op het MLA. Plaatsing is in eerste instantie voor een jaar. Leerlingen van een zusterschool binnen de MSA die daar hun schoolloopbaan niet kunnen vervolgen en leerlingen van het Montessori College Aerdenhout hebben voorrang.

Wisselen van school

Het MLA maakt deel uit van de MSA. Een leerling die het MLA moet verlaten, heeft voorrang op een plaats op één van de andere scholen binnen de MSA. Ouders dienen tijdig, voor 1 mei van het lopende schooljaar, aan te geven of ze van deze mogelijkheid gebruik willen maken laat je dit weten aan je eigen MSA school en de andere MSA school. Willen ouders geen gebruik maken van deze plaats, dan zijn zij zelf verantwoordelijk voor het zoeken naar een andere school.



Contact

Montessori Lyceum Amsterdam

Bezoekadres

Onderbouw

1/2/3 HV en 1, 2 MH — VOS
Van Ostadestraat 103
1072 ST Amsterdam

Bovenbouw

4/5/6 HV en 3 en 4 M — PdH
Nicolaas Maesstraat 1
1071 PM Amsterdam

Contact

Tel. (algemeen): 020-676 7855
E-mail: info.mla@msa.nl
Website: www.hetmla.nl

Montessori Scholen- gemeenschap Amsterdam

Bestuursvoorzitter

drs. A. van Steenis

Bezoekadres

Polderweg 3 1093 KL Amsterdam

Postadres

Postbus 92048 1090 AA Amsterdam

Telefoon: 020-59 79 888

E-mail: msa@msa.nl

Website: www.msa.nl

Samenwerkingsverband voortgezet onderwijs

Amsterdam-Diemen Bijlmerdreef
1289/2 1103 TV Amsterdam

info@swvadam.nl

www.swvadam.nl

020-811 99 21

Inspectie van het onderwijs

Loket onderwijsinspectie:
088-6696060

Klachtmeldingen over seksuele intimidatie, seksueel misbruik, ernstig psychisch of fysiek geweld.

Bereikbaar via meldpunt
vertrouwensinspecteurs:

0900-111 3111

info@owinsp.nl

www.onderwijsinspectie.nl

Directie

Wendelien Hoedemaker (rector)

Lisan van der Sluis (conrector)

directiesecretariaat.mla@msa.nl

Schoolleiding onderbouw

Deelschool A&B:

Annemiek Viergever

Deelschool C&D:

Loes Hoogeveen

secretariaatonderbouw.mla@msa.nl

Schoolleiding bovenbouw

mavo Loes Hoogeveen

havo Hanneke Beneden

vwo Anique ter Welle

secretariaatbovenbouw.mla@msa.nl

Decanen

Johanna Baart

020-3052 102

Henri Merkk

020-3052 102

decanaat.mla@msa.nl

Zorgcoördinatoren

bovenbouw

Jip Jansma

020-3052 192

onderbouw

Fabiola Veerman

020-3052 182

ondersteuningsteam.mla@msa.nl

Vertrouwenspersonen

bovenbouw

Margot Gorter

m.gorter@msa.nl

onderbouw

Nynke de Bruijne

n.bruijne@msa.nl

extern

Sophie Drenth

sophie@deexternevertrouwenspersoon.nl

Medezeggenschapsraad

dmr.mla@msa.nl

Bestuur oudernetwerk

oudernetwerk.mla@gmail.com